

INSTALLATION

RULLVARA

MONTERINGSANVISNING: RULLVARA MED BOLON GREEN WELD

MATERIALET

Materialet är en vävd vinylmatta som har en baksides-beläggning av glasfiberarmerad vinyl. Följ därför de anvisningar från GBR som gäller vinylmattor för montering och val av lim.

Eftersom materialet är en vävd produkt förekommer det en naturlig oregelbunden struktur. Bolon följer EN 14159 med avseende på toleranser för mönsterlinjäritet.

Materialet är inte godkänt för våtutrymmen.

FÖRUTSÄTTNINGAR

1. Underlaget skall vara jämnt, rent, torrt och fritt ifrån sprickor. Vidhäftningsförsämrande fläckar av färg, olja e.d. liksom damm tas bort. Observera att asfalt, spill av oljor, impregneringsmedel och markeringar med tuschpennor kan ge missfärgning.
2. Nödvändig fuktisolering utförs enligt kapitel MFK i AMA Hus 14. Observera att kapitlet gäller byggfukt och inte fukttillskott vid golv på mark, golv över pannrum, golv med golvvärme, över högtemperaturrör i golv o.d.
3. Vid läggning av denna produkt får RF i underlag av normal konstruktionsbetong inte överskrida 85 % RF mätt enligt AMA Hus 14 YSC 12. Värdet gäller endast byggfukt. Mätning skall alltid utföras av särskilt utbildad personal.

4. Underlag av skivmaterial förutsätts innehålla 8 % fuktkvot (vilket motsvarar 40 % RF vid +20°C) så att inte rörelser, som senare kan orsaka skador, uppstår. Vid ev. rördragning i golv förutsätts rören vara så förlagda att golv materialet inte kontinuerligt utsätts för en högre temperatur än 30°C då missfärgningar och andra förändringar av materialet annars kan uppstå. Detta gäller även utrymmen med golvvärme.

FÖRBEREDELSE

1. Damm och lösa partiklar avlägsnas noggrant. Vid spackling skall spackelmassa uppfylla krav enligt kapitlet MF i AMA Hus 14. För bästa resultat rekommenderas planhet klass B, eller bättre, se AMA Hus 14 43.DC.
2. Mycket kraftigt eller ojämnt sugande underlag kan primas. Primer skall vara helt torr innan läggningen påbörjas. Montering på befintlig beläggning av plast/linoleum/trä måste bedömas från fall till fall beroende på undergolvet skick, installationsmetod och övriga förutsättningar. Vid målade underlag finns risk för missfärgning.
3. Före montering måste såväl material, lim som underlag ges möjlighet att anta rumstemperatur, +18 till 25°C. Relativ luftfuktighet skall vara 30-60 %. Högre luftfuktighet medför längre torktid för limmet och risk för blåsbildning.

BOLON

Bolon HQ: Industrivägen 12, 523 90 Ulricehamn, Sweden
bolon.com | info@bolon.com | +46 321 530 400

MONTERINGSANVISNING: RULLVARA MED BOLON GREEN WELD



MONTERING

1. Använd lim som är avsett för vinylgolv. Följ Golvbranschens rekommendationer för limning på nya betongunderlag. Normal åtgång är ca 4 kvm/liter lim för sugande underlag och ca 5 kvm/liter för icke sugande underlag.
2. Tillämpa alltid häftlimning. Detta för att undvika bubblor på grund av att mattan är styv och inte hugger fast i limmet om den våtlimmas. Var noga med att hela mattan får kontakt med limmet genom att använda en vält eller fastgnidningsverktyg. Monteringstid är bl.a. beroende av typ av underlag, underlagets sugförmåga, temperatur och luftfuktighet i lokalen.
3. Använd blyertspenna vid ev. märkning. Om material från flera rullar används, skall dessa ha samma batchnummer och tas i nummerföljd.

ÖVRIGT

1. Om materialet installeras i trappor skall trappnos användas.
2. Hjul på kontorsstolar skall vara av polyamid (hårda typen avsedd för textilgolv).
3. Möbler skall vara försedda med möbeltassar av teflon, polyeten, rostfritt stål eller liknande.
4. Vissa typer av gummi som finns i hjul till vagnar, entrémattor, etc. kan ge missfärgning i form av migration. Dessa missfärgningar går inte att ta bort.

MONTERINGSANVISNING: RULLVARA MED BOLON GREEN WELD

FÖRFARANDE STEG FÖR STEG

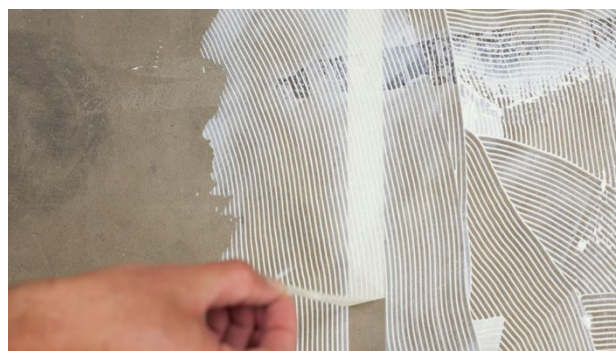
1. Skär till vådernas längder. Då mattans färgnyans skiftar beroende på ljus, läggriktning och betraktarens position skall hänsyn tas till ljusinsläpp och gångstråk. Undvik skarvar i materialets tvärriktning. Detta är speciellt viktigt för randiga och mönstrade artiklar där det inte är möjligt att ränderna kommer mitt för varandra över hela bredden. Våderna skall läggas i samma riktning (se pilen på baksidan).
2. Våderna överlappas ca 4 cm som därefter dubbelskärs för att få en tät skarv. För mönstrade artiklar kan överlappet ha ett specifikt mått. Se sidan 4-5.



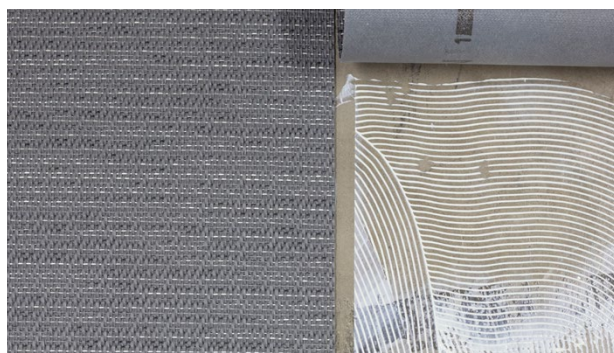
3. Rulla/vik över första våden och markera skarvens position på undergolvet.



4. Rulla/vik över angränsande våd och maskeringstejpa skarvens position



5. Limma golvet och avlägsna maskeringstejpen medan den nås.



6. Lägg ned första våden.



7. Stryk Bolon Green Weld utmed mattans kant.



8. Lägg ned den angränsande våden.
9. Torka bort eventuellt överflödande Bolon Green Weld i skarven med lätt fuktig mikrofiberduk.
10. Använd vält eller fastgnidningsverktyg för att säkerställa att mattan för kontakt med limmet.
11. Upprepa steg 3-10 för resterande våderna.

För mer information, se Bolon Green Weld-förpackning.

MONTERINGSANVISNING: RULLVARA MED BOLON GREEN WELD

KOLLEKTIONER UTAN SPECIALSKÄR*

* I vissa artiklar kommer skarven synas i mönstret och detta är avsiktligt.

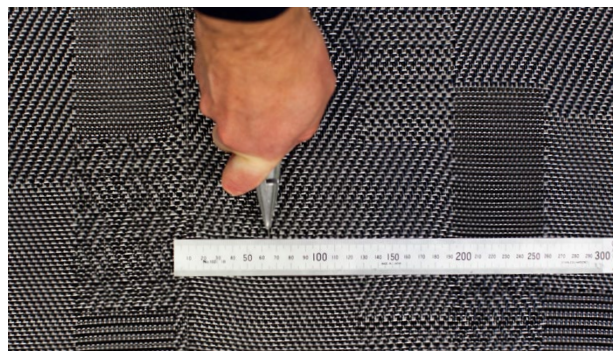


1. Våderna överlappas ca 4 cm och dubbelskärs.



2.

GRAPHIC CHECKED

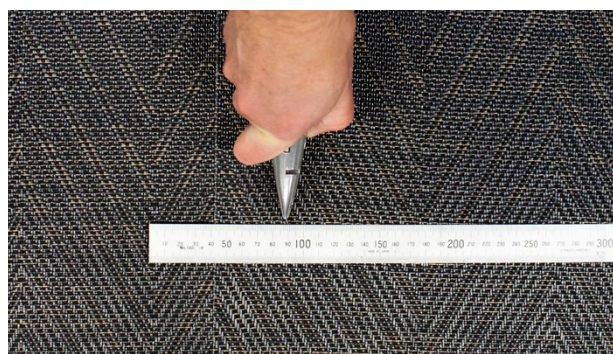


1. Överlappa 2 våder så att mönstret över två ränder är ca. 130 mm. Dubbelskär så att en rand blir 65 mm.

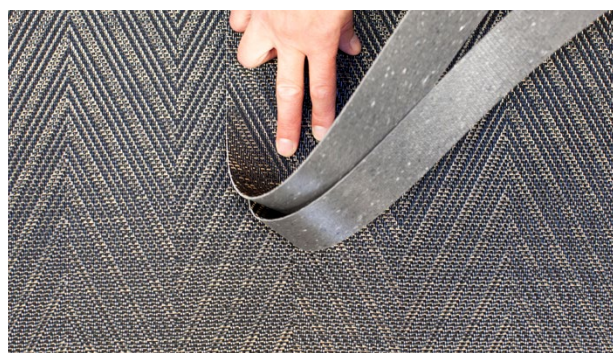


2.

GRAPHIC HERRINGBONE



1. Överlappa 2 våder så att det upprepande mönstret är ca. 180 mm. Dubbelskär så att varje rand är 90 mm.



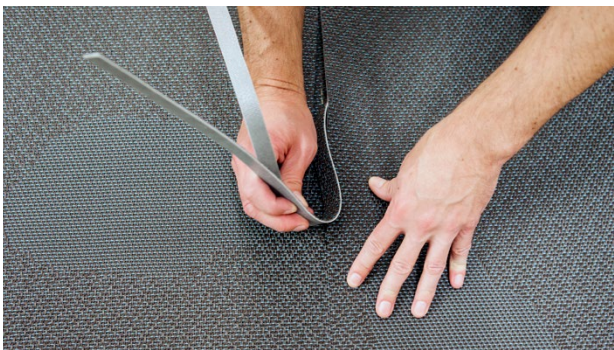
2.

MONTERINGSANVISNING: RULLVARA MED BOLON GREEN WELD

BOLON BY YOU DOT

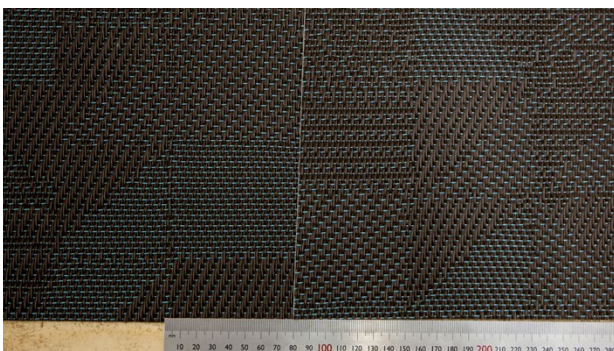


1. Våderna överlappas med 4 cm som därefter dubbel-skärs. Se till att inte skära i de stora prickarna.

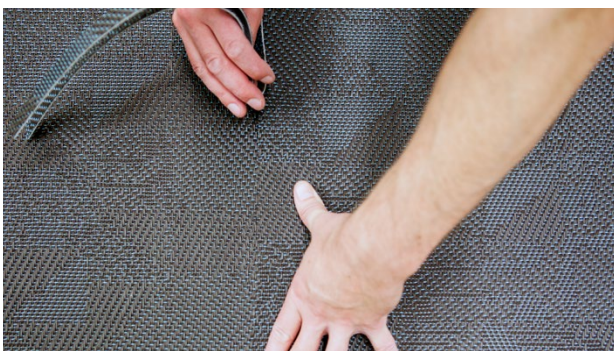


2.

BOLON BY YOU GEOMETRIC



1. Överlappa två våder så att mönstret av två rutor blir 15 cm. Skär så att en ruta blir ca 7,5 cm.

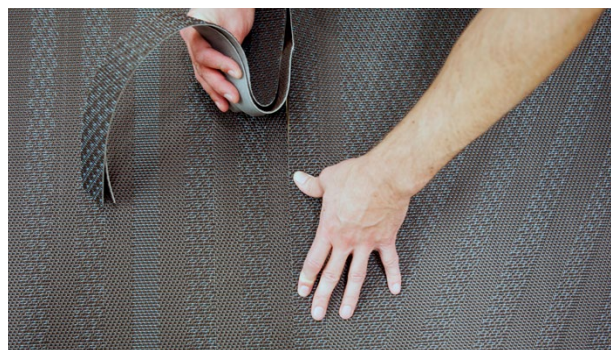


2.

BOLON BY YOU STRIPE

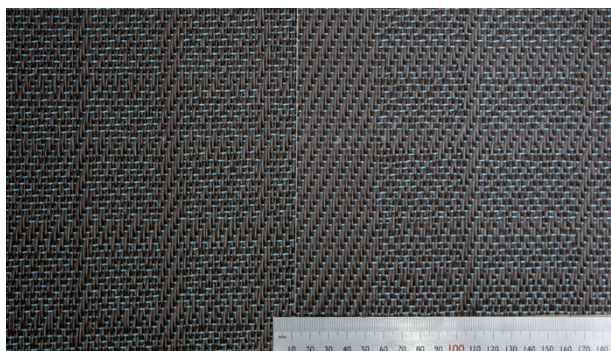


1. Överlappa så mönstret över två ränder är ca 6 cm. Skär så att en rand är ca 3 cm.



2.

BOLON BY YOU GRID



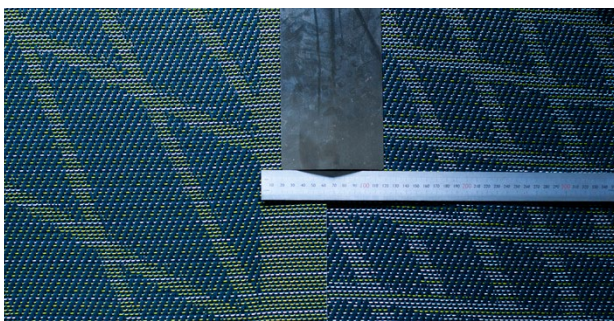
1. Överlappa hela den släta sektionen över den spräckliga. Skär så att den släta sektionen delen är ca 1,5 cm. Bredden på den spräckliga delen är av underordnad betydelse.



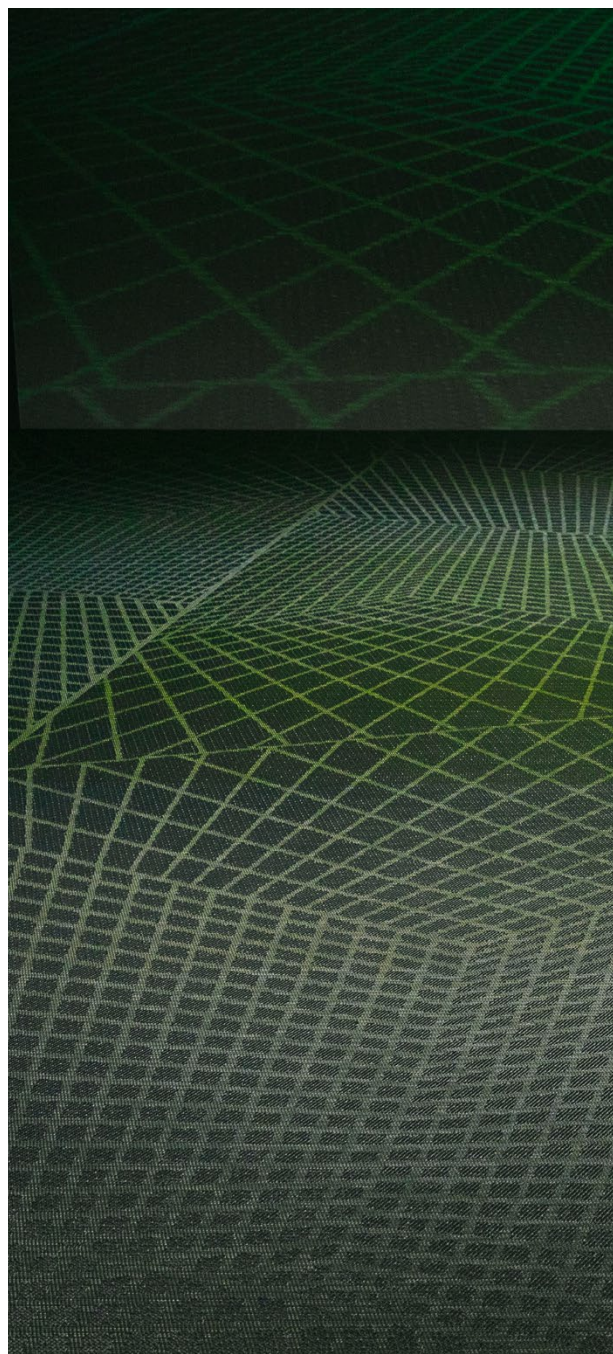
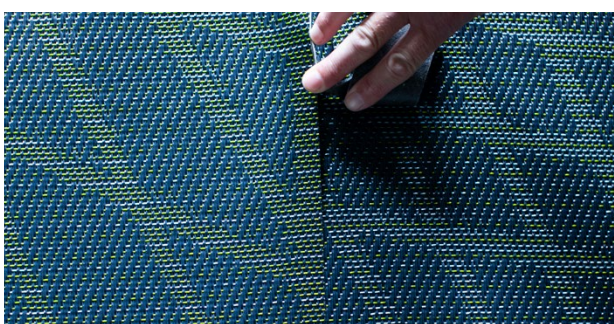
2.

MONTERINGSANVISNING: RULLVARA MED BOLON GREEN WELD

TRULY #1 ANYTHING EVERYTHING



Placera våden med det gröna fältet överst och överlappa hela bredden av fältet. Dubbelskär så 2 cm av fältet syns.



INSTALLATION TILES/PLANKS

MONTERINGSANVISNING GOLVPLATTOR/PLANKOR

MATERIAL

Materialet är en vävd vinylmatta med en baksidesbeläggning av glasfiberarmerad vinyl. För akustikplattor med filtbacksida, är materialet en vävd vinylmatta med en baksidesbeläggning av glasfiberarmerad vinyl och ett fillager innehållandes 90% återvunnen polyesterfiber från PET-flaskor.

Eftersom materialet är en vävd produkt förekommer det en naturlig oregelbunden struktur.

Materialet är inte godkänt för våtutrymmen.

FÖRUTSÄTTNINGAR

1. Underlaget skall vara jämt, rent, torrt och fritt ifrån sprickor. Vidhäftningsförsämrande fläckar av färg, olja e.d. liksom damm tas bort. Observera att asfalt, spill av oljor, impregneringsmedel och markeringar med tuschpennor kan ge missfärgning. Vid installation på tekniska golv försäkra er om att panelerna är i nivå. Installera plattorna slumpvis över panelerna och använd tejplim.
2. Nödvändig fuktisolering utförs enligt kapitel MFK i AMA Hus 14. Observera att kapitlet gäller byggfukt och inte fuktillskott vid golv på mark, golv över pannrum, golv med golvvärme, över högtemperaturrör i golv o.d.
3. Vid läggning av denna produkt får RF i underlag av normal konstruktionsbetong inte överskrida 85 % RF mätt enligt AMA Hus 14 YSC 12. Värdet gäller endast byggfukt. Mätning skall alltid utföras av särskilt utbildad personal.

4. Underlag av skivmaterial förutsätts innehålla 8 % fuktkvot (vilket motsvarar 40 % RF vid +20°C) så att inte rörelser, som senare kan orsaka skador, uppstår. Vid ev. rödrkning i golv förutsätts rören vara så förlagda att golvmaterial inte kontinuerligt utsätts för en högre temperatur än 30°C då missfärgningar och andra förändringar av materialet annars kan uppstå. Detta gäller även utrymmen med golvvärme.

FÖRBEREDELSE

1. Damm och lösa partiklar avlägsnas noggrant. Vid spackling skall spackelmassa uppfylla krav enligt kapitlet MF i AMA Hus 14. För bästa resultat rekommenderas planhet klass A eller bättre, se AMA Hus 14 43.DC.
2. Mycket kraftigt eller ojämnt sugande underlag kan primas. Primern skall vara helt torr innan läggningen påbörjas. Montering på befintlig beläggning av plast/linoleum/trä måste bedömas från fall till fall beroende på undergolvs skick, installationsmetod och övriga förutsättningar. Vid målade underlag finns risk för missfärgning.
3. Före montering måste såväl material, lim som underlag ges möjlighet att anta rumstemperatur, +18 till 25°C. Relativ luftfuktighet skall vara 30-60 %. Högre luftfuktighet medför längre torktid för limmet och risk för blåsbildning.

BOLON

Bolon HQ: Industrivägen 12, 523 90 Ulricehamn, Sweden
bolon.com | info@bolon.com | +46 321 530 400

MONTERINGSANVISNING GOLVPLATTOR/PLANKOR



MONTERING

1. Använd lim som är avsett för vinylgolv eller polyester för (acoustic flooring felt). Följ Golvbranschens rekommendationer för limning på nya betongunderlag. Normal åtgång är ca 4 kvm/liter lim för sugande underlag och ca 5 kvm/liter för icke sugande underlag.
2. Tillämpa våtlimning vid sugande underlag. Vid täta underlag (t.ex fuktisolerade underlag) används sen våtlimning till tidig häftlimning. Var noga med att plattorna får kontakt med limmet genom att använda en vält. Tejplim kan med fördel användas om det finns behov av att kunna byta ut eller lyfta plattorna, ex. vid installation på tekniska golv. Monteringstid är bl.a. beroende av typ av underlag, underla-gets sugförmåga, temperatur och luftfuktighet i lokalen.
3. Använd blyertspenna vid ev. märkning.
4. För bästa resultat bör plattorna vändas ett kvarts varv så att ett schackmönster bildas (se figur 1 sida 3). Det går även att lägga plattorna åt samma håll. Om så är fallet rekommenderar vi att lägga plattorna med ett så kallat löpförband, dvs förskjutna en halv platta i sidled (se figur 2 sida 3). Resultatet blir mer enhetligt än att lägga det med kontinuerlig skarv vilket också är möjligt (se figur 3 sida 3).

Eftersom materialet är en väv med naturliga variationer i struktur kan en mindre skillnad i nyans förekomma om de läggs åt samma håll. Var noga med pilens riktning på baksidan enligt figur 1, 2 och 3 på sidan 3.

ÖVRIGT

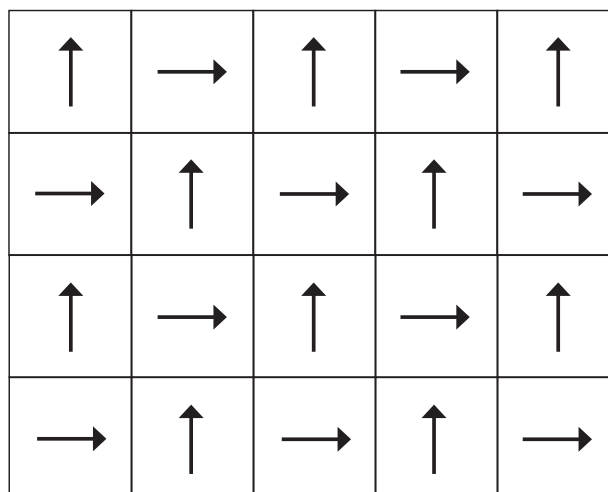
1. Om materialet installeras i trappor skall trappnos användas.
2. Hjul på kontorsstolar skall vara av polyamid (hårda typen avsedd för textilgolv).
3. Möbler skall vara försedda med möbeltassar av teflon, polyeten, rostfritt stål eller liknande.
4. Vissa typer av gummi som finns i hjul till vagnar, entrémattor, etc. kan ge missfärgning i form av migration. Dessa missfärgningar går inte att ta bort.

MONTERINGSANVISNING GOLVPLATTOR/PLANKOR

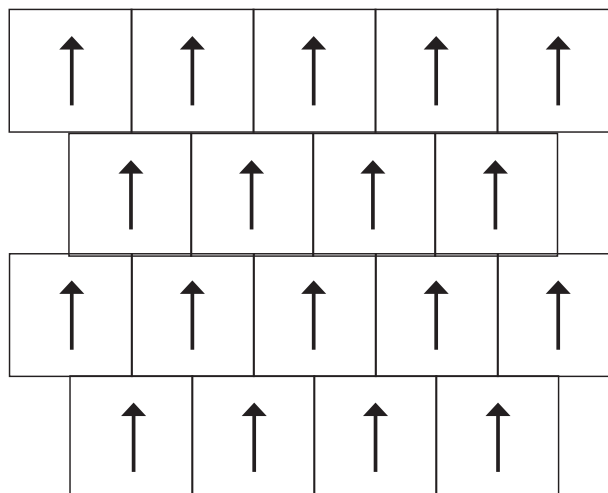
FÖRFARANDE STEG FÖR STEG

Bolon plattor/planks bör installeras enligt traditionell installationsmetod för golvplattor.

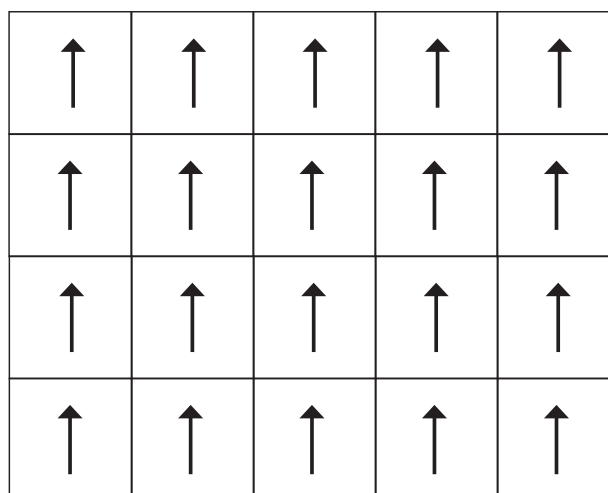
1. Det är brukligt att börja installationen från rummets mitt. I korridorer och små rum kan det vara enklare att jobba från en sida till en annan och ha mittlinjen som ett riktmärke.
2. Centrumlinjen kan dras ut på följande sätt. Dra en linje från mitten mellan två av väggarna. Den andra linjen dras sedan som ett kors över den andra linjen. För att få ut rätt vinkel kan 3:4:5 metoden användas.
3. Börja med att lägga vid centrpunkten. Arbeta utåt från den första plattan så att du skapar en pyramid. Fortsätt så till den första fjärdedelen av golvet är klar. Var noga med att följa riktlinjerna och att plattorna ligger tätt emot varandra. Om de första plattorna inte följer riktlinjerna påverkar det hela installationen. Stryk inte ut lim över större yta än att plattor kan installeras medan limmet har rätt kvalitet.
4. Då det tar tid att skära till kantplattorna kan det vara bra att stryka lim på ytan där hela plattor skall läggas först. När det är klart skärs alla kantplattor till och läggs på samma gång.
5. Använd en vält för att säkerställa att plattorna får kontakt med limmet.



1. Plattorna vända ett kvarts varv så att ett schackmönster bildas.



2. Plattorna lagda med löpförband, dvs förskjutna en halv platta i sidled.



3. Plattorna lagda med kontinuerlig skarv.